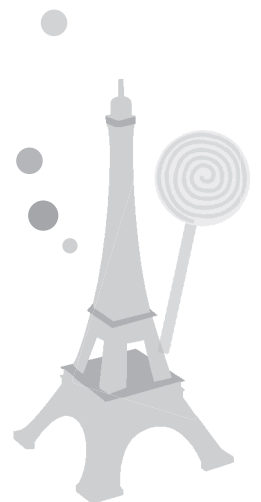


# Les grandes largeurs

Se balader par beau temps sur la colline de Chaillot, dite aussi « colline des musées », donne un vrai sentiment d'être ailleurs : ici, les avenues sont vastes, les rues souvent désertes, et les palais de pierre bordant la Seine ont des airs d'utopies anciennes.

## Monumental palais de Chaillot

Le parcours commence au **métro Trocadéro** : dirigez aussitôt vos pas vers l'étonnante **cité de l'Architecture** ①, qui occupe une des ailes du monumental palais de Chaillot. Si vous n'avez pas le temps ou l'envie de visiter leur dernière exposition, explorez les collections permanentes – qui font de ce musée l'un des lieux les plus étranges et poétiques de Paris (avec, en plus, une cafétéria plutôt bonne, dotée d'une vue spectaculaire sur la tour Eiffel). Au rez-de-chaussée, on retrouve, disposés sur fond rouge, les moulages grandeur nature de détails de monuments de France, tandis qu'à l'étage sont exposées toutes sortes de maquettes de constructions plus modernes, avec une reproduction à l'échelle de l'appartement de Le Corbusier.





© EXOTIC COULON

Lorsque vous quittez la cité de l'Architecture, allez humer le grand air sur l'esplanade et descendez les marches vers **les jardins du Trocadéro** : un chouette endroit, avec bancs, pelouses et canards, loin du tumulte. Prenez ensuite la **rue Albert-de-Mun** et, plutôt que de tourner directement dans l'avenue du Président-Wilson (un peu bruyante), on vous conseille de prendre la **rue de Lübeck** puis **de Longchamp** et de savourer au passage le calme de ces rues bordées d'immeubles aux façades ouvragées.

#### Jardin secret

Vous voilà **place d'Iéna** : bien sûr, il y a le **musée Guimet** ②, avec son incroyable collection d'arts asiatiques ; mais là encore, si vous n'avez pas l'énergie d'en (re)découvrir les beautés, allez directement au **Panthéon bouddhique** ④, une annexe méconnue hors du musée (et gratuite hors période d'exposition temporaire), qui abrite une belle galerie d'objets d'art japonais et renferme aussi un délicieux jardin zen, insoupçonnable de l'extérieur.

# ★ MUSÉE DU QUAI BRANLY

là où dialoguent les cultures



## L'ETHNOLOGIE VA VOUS SURPRENDRE !

Deux jours pour explorer le XXI<sup>e</sup> siècle

Conférences | Débats | Projections  
Concerts | Visites spéciales...

Week-end  
gratuit

29 et 30 juin 2013  
[www.quaibrarly.fr](http://www.quaibrarly.fr)

#WEEKENDETHNO



inROCKuptibles

LIBRARY

SCIENCES  
AVENIR

cnrs

inter

Juste avant, dans un immeuble moderne, **le Goethe-Institut** ③, l'Institut culturel allemand, vous réserve la bonne surprise de tables colorées, dans une petite cour chaleureuse, à l'ombre d'un marronnier – un kiosque propose aussi des sandwiches et des pâtisseries d'outre-Rhin. Profitez-en pour jeter un coup d'œil au programme d'activités du lieu, dont certaines à destination des familles, germanophones ou non.

**Nouveau snack et confiserie d'antan**

Ensuite, on descend la **rue Freycinet**, en repérant au passage une teinturerie dont la vitrine, décorée de santons en plein repassage, semble n'avoir pas changé depuis la création de l'établissement, en 1937. En cas de faim, un tout nouveau snack, **La Petite Sœur** ⑤, à quelques pas de là, propose des salades fraîches et de longues tables de bois. On prend ensuite **la rue de Chaillot**, pour aller découvrir une improbable boutique de douceurs, **la confiserie Saint-Pierre** ⑥, juste à côté de la pharmacie : là encore, ce magasin, avec ses bocaux de bonbons et ses rangées de boîtes peintes, paraît n'avoir pas bougé depuis son ouverture; il y a un siècle !

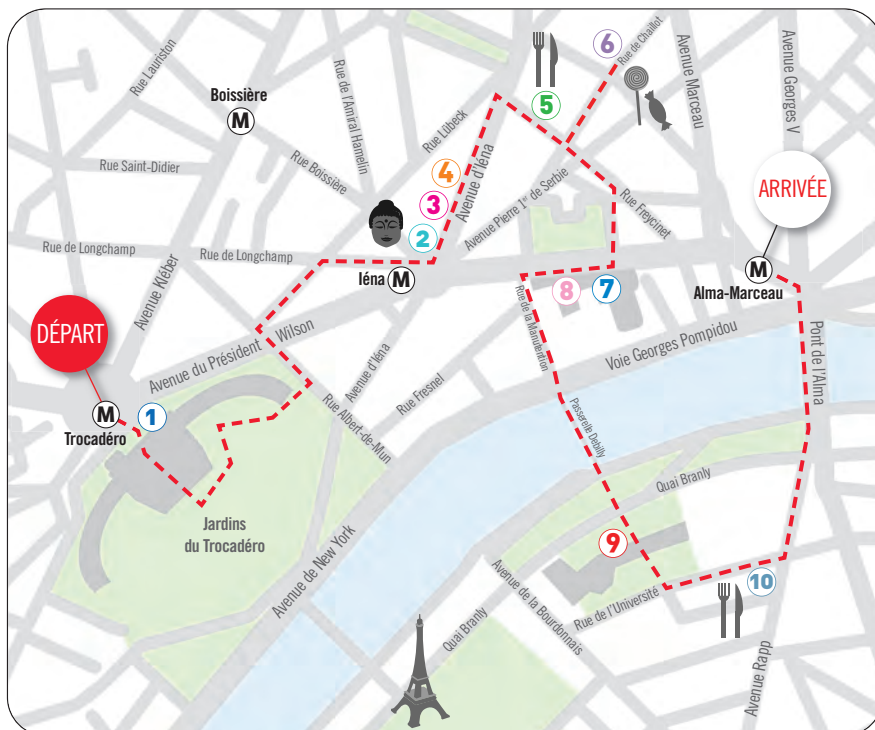
Retournez vers la **rue Freycinet**, puis longez le musée Galliera dont la blanche silhouette évoque le château d'une princesse endormie, mais qui est encore en travaux, mal-

heureusement, jusqu'à l'automne. Vous voici devant deux nouveaux musées : **le musée d'Art moderne de la Ville de Paris** ⑦, qui propose en ce moment l'exposition Keith Haring (cf. rubrique Ados) et possède – détail non négligeable – un bar-terrasse agréable en soirée ; et **le palais de Tokyo** ⑧. Ce centre d'art contemporain mérite le détour : il y a toujours plusieurs expositions en cours, et même si certaines ne sont pas toujours accessibles aux plus jeunes, le bâtiment lui-même, qui évoque le labyrinthe du Minotaure ou le palais d'un dictateur déchu, est assez incroyable en soi.

Gagnez ensuite les escaliers de la **rue de la Manutention**, qui longe les bucoliques petits jardins du palais de Tokyo. Vous arrivez sur la **passerelle Debilly**, réservée aux piétons : de là, le regard embrasse la Seine jusqu'à l'autre rive, où vous attend **le musée du quai Branly** ⑨ (voir notre article page 50). Ou plutôt son jardin, où se déroule durant tout l'été une programmation familiale et gratuite : ateliers, séances de contes, concerts. Le café du musée est agréable aux beaux jours, mais quant à nous, on vous recommande **Les Deux Abeilles** ⑩, un petit salon de thé discret au bout de la rue de l'Université – avec ses murs tendus de toile fleurie et ses pâtisseries faites maison.

Pour rejoindre ensuite le **métro Alma-Marceau**, il suffit de traverser la Seine.

Plan du quartier



- ① **Cité nationale de l'architecture, place du Trocadéro.** Place du Trocadéro. [www.cite-chaillot.fr](http://www.cite-chaillot.fr).
- ② **Musée Guimet.** 6, place d'Iéna. [www.guimet.fr](http://www.guimet.fr).
- ③ **Goethe-Institut.** 17, av. d'Iéna. [www.goethe.de/ins/fr/par/frindex.htm](http://www.goethe.de/ins/fr/par/frindex.htm).
- ④ **Panthéon bouddhique.** 19, av. d'Iéna. [www.guimet.fr](http://www.guimet.fr).
- ⑤ **La Petite Sœur.** Rue Freycinet.
- ⑥ **Confiserie Saint-Pierre.** 33, rue de Chaillot.
- ⑦ **Musée d'Art moderne de la Ville de Paris.** 11, av. du Président-Wilson. [www.mam.paris.fr](http://www.mam.paris.fr).
- ⑧ **Palais de Tokyo.** 13, av. du Président-Wilson. [www.palaisdetokyo.com](http://www.palaisdetokyo.com).
- ⑨ **Musée du quai Branly.** 37, quai Branly. [www.quaibrany.fr](http://www.quaibrany.fr).
- ⑩ **Les Deux Abeilles.** 189, rue de l'Université.